



Медосмотры по охране труда: дорожная карта для руководителей и СОТов



Содержание дорожной карты

Медосмотры по охране труда: для чего проводят

Какие НПА регулируют медосмотры по ОТ

Какие медосмотры по охране труда существуют

Периодичность проведения медосмотров

Кто отвечает за проведение медосмотров в компании

Как организовать предварительный и периодический медосмотр

Как организовать предсменные и предрейсовые медосмотры

Кого направлять на ежедневные медосмотры

Как проходит процедура проведения предсменных и предрейсовых медосмотров

Где проводить предсменные и предрейсовые медосмотры

Как оформить результаты предсменного и предрейсового медосмотра

Как организовать психосвидетельствование

Кто обязан проходить психиатрическое освидетельствование

Пошаговый алгоритм психосвидетельствования для работодателя и специалиста по охране труда

Кого направлять на внеочередной медосмотр

Как оформить направление на медосмотр

Кто оплачивает медосмотры работников

Как накажут, если не проводить медосмотры по ОТ

Медосмотры по охране труда: для чего проводят

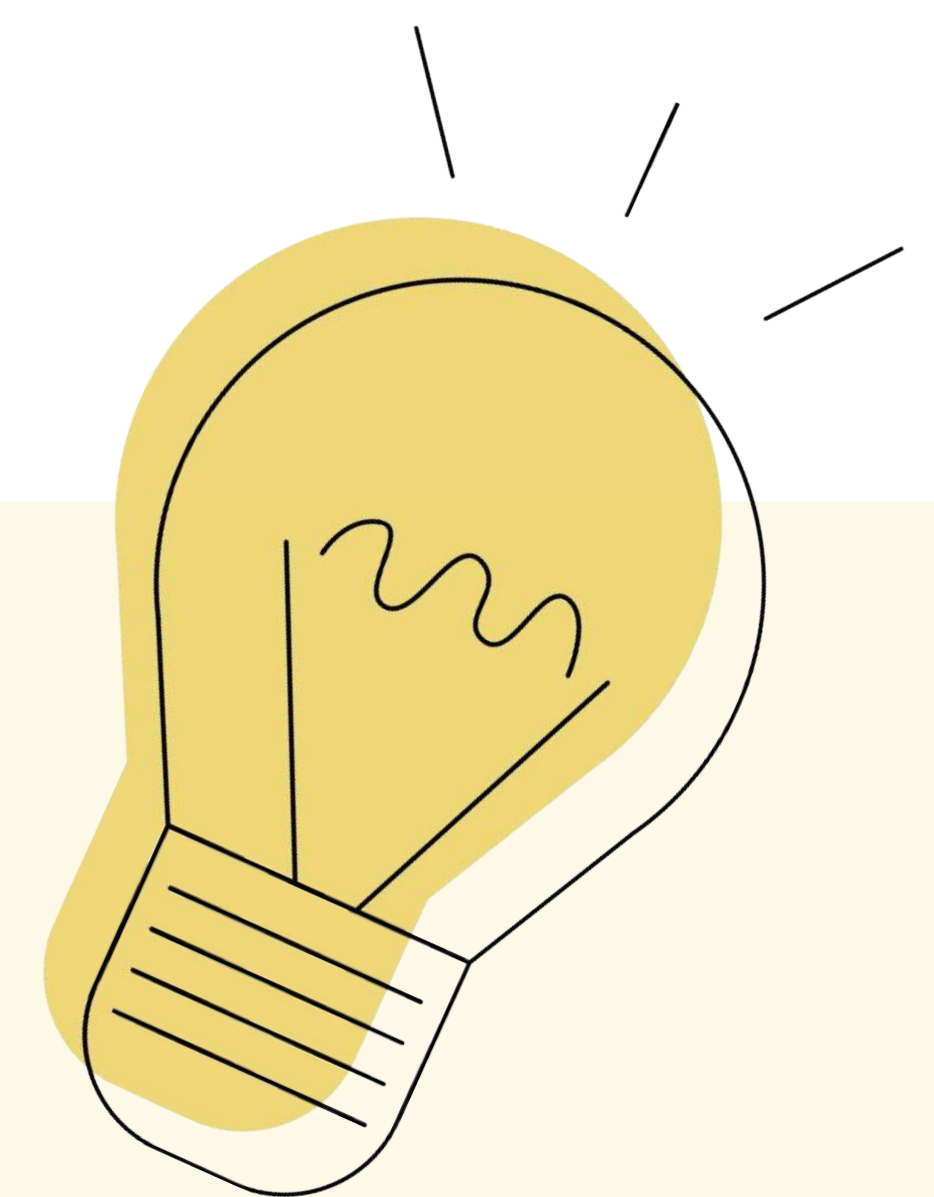
Обязательные медицинские осмотры проводят, чтобы контролировать состояние здоровья работников и определить, могут ли они безопасно выполнять порученную работу.

Важно!

Работодатель обязан организовать такие обследования, если это предусмотрено трудовым законодательством или если работа связана с вредными и опасными условиями труда.

Проведение обязательных медосмотров позволяет решить несколько задач:

- выявить профессиональные заболевания на ранних стадиях;
- контролировать влияние вредных производственных факторов на здоровье работников;
- подтвердить, что сотрудник может выполнять работу без риска для здоровья;
- соблюдать требования трудового законодательства.



Какие НПА регулируют медосмотры по ОТ

Порядок проведения предварительных и периодических медосмотров

Он установлен приказом Минздрава от 28.01.2021 № 29н. Этот документ также определяет процедуры и правила проведения обследований.

Перечни вредных и опасных производственных факторов, а также видов работ, при которых медосмотры обязательны

Они утверждены приказом Минздрава и Минтруда от 31.12.2020 № 988н/1420н.



Какие медосмотры по охране труда существуют

Законодательство обязует компании проводить пять основных видов медосмотров, обязательных по охране труда.

Предварительный медосмотр

Проводят перед приемом на работу. Направляют на него соискатели, устраивающиеся на работу с вредными и опасными условиями труда, занятые на подземных работах, связанными с движением транспорта, в пищевой сфере, здравоохранении, на водопроводах, в детских учреждениях, а также несовершеннолетние.

Периодический медосмотр

На него направляют тех же работников, что и на предварительный медосмотр: сотрудников, занятых на работах с вредными или опасными условиями труда, на работах, связанных с движением транспорта, а также на других работах, для которых законодательство предусматривает обязательные медосмотры.

Ежедневные медосмотры

В них входят предсменные, послесменные, предрейсовые и послерейсовые осмотры. Работодатель обязан организовать их для отдельных категорий работников за свой счет (ч. 3 ст. 220 ТК РФ). К таким осмотрам относятся проверки перед началом смены или рейса, а также после их окончания и при необходимости в течение рабочего дня. Цель ежедневных медосмотров — выявить состояния, которые могут помешать безопасному выполнению работы.

Психиатрическое освидетельствование

Это обязательное обследование психического здоровья работников, которые выполняют отдельные виды работ. Работодатель обязан организовать его для сотрудников, чья деятельность включена в установленный перечень (ч. 16 ст. 214 ТК РФ).

Внеочередной медосмотр

Его проводят вне установленного графика при наличии специальных оснований: по медицинским рекомендациям, по заявлению сотрудника или при появлении обстоятельств, которые требуют дополнительной проверки состояния здоровья (ст. 216 ТК РФ).

Периодичность проведения медосмотров

Сроки проведения медицинских осмотров зависят от их вида и оснований для проведения. Составили таблицу, которая поможет запланировать медосмотры, учитывая законные сроки их проведения.

ВИД МЕДОСМОТРА

Предварительный медосмотр

КОГДА ПРОВОДЯТ

До приема на работу и допуска к выполнению трудовых обязанностей

ВИД МЕДОСМОТРА

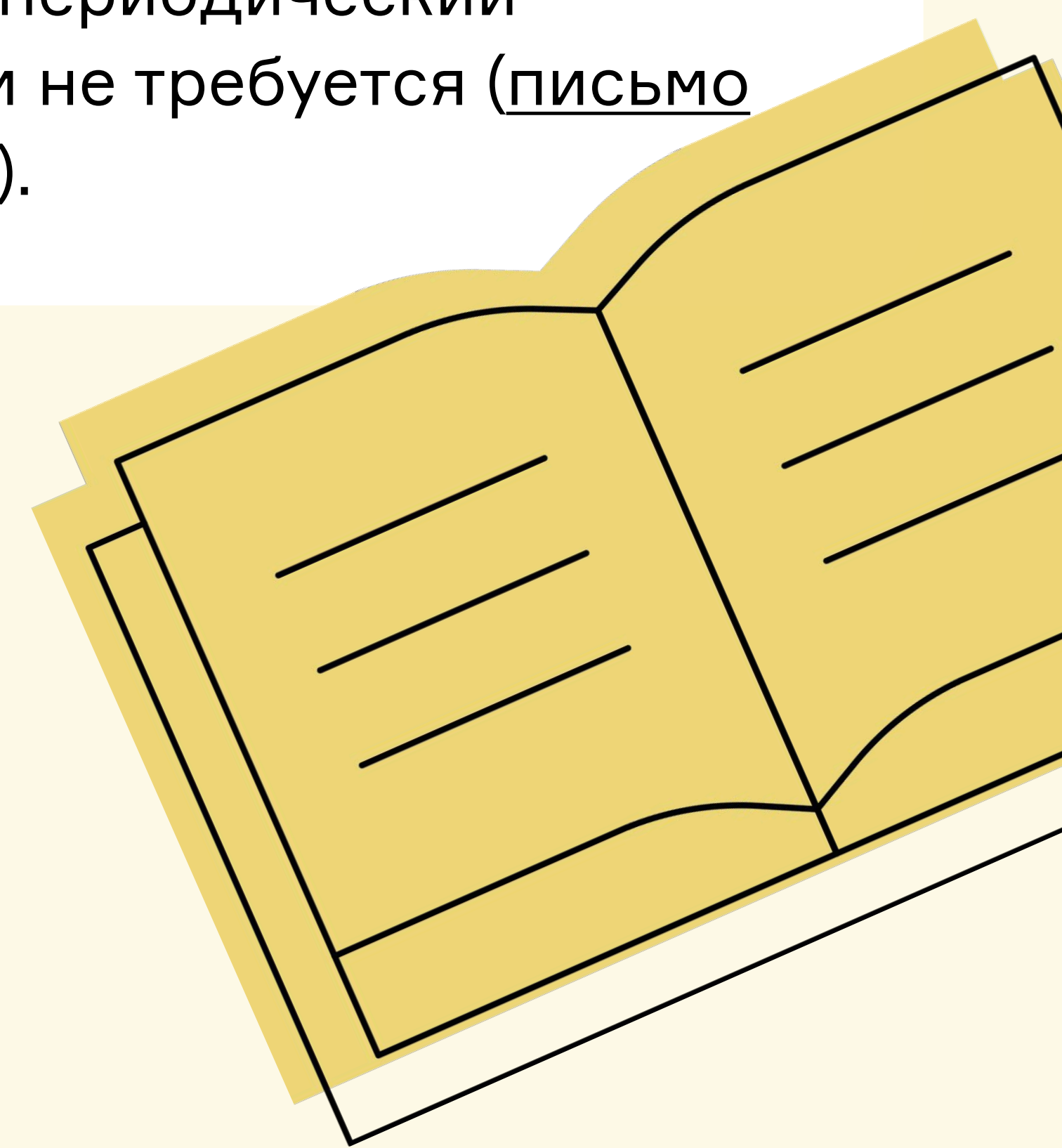
Периодический медосмотр

КОГДА ПРОВОДЯТ

Периодические медосмотры работников проводят с учетом вредных факторов и условий труда. В большинстве случаев периодичность составляет 1 раз в год или 1 раз в 2 года. Конкретный срок определяют по приложению к приказу Минздрава от 28.01.2021 № 29н — он зависит от выявленных вредных факторов и видов выполняемых работ.

Для работников моложе 21 года, занятых на работах с вредными или опасными условиями труда, периодический медосмотр проводят ежегодно независимо от установленной общей периодичности (п. 21 Порядка № 29н). По разъяснениям Минтруда, ежегодный медосмотр также требуется, если такие работники выполняют работы, связанные с движением транспорта ([письмо Минтруда от 25.06.2018 № 15-2/ООГ-1595](#)).

Работников со стажем пять лет и более во вредных условиях труда (подклассы 3.1–3.4, класс 4) направляют на медосмотр в центр профпатологии один раз в пять лет (п. 40 Порядка № 29н). В год прохождения такого обследования проходить периодический медосмотр в другой медицинской организации не требуется ([письмо Минздрава от 25.08.2020 № 28-4/3104547-9475](#)).



ВИД МЕДОСМОТРА

Внеочередной
медосмотр

КОГДА ПРОВОДЯТ

Внеочередной медицинский осмотр проводят не по установленному графику, а при возникновении оснований, связанных с состоянием здоровья работника или требованиями законодательства.

Такой осмотр назначают, если появляются обстоятельства, которые требуют дополнительной проверки состояния здоровья сотрудника (п. 19 Порядка, утв. приказом Минздрава от 28.01.2021 № 29н).

ВИД МЕДОСМОТРА

Предсменный
медосмотр

КОГДА ПРОВОДЯТ

Перед началом каждой рабочей смены (п. 4 Порядка, утв. приказом Минздрава от 30.05.2023 № 266н).

ВИД МЕДОСМОТРА

Послерейсовый
медосмотр

КОГДА ПРОВОДЯТ

После окончания рейса (п. 4 Порядка, утв. приказом Минздрава от 30.05.2023 № 266н).

ВИД МЕДОСМОТРА

Психиатрическое
освидетельствование

КОГДА ПРОВОДЯТ

До допуска к выполнению отдельных видов работ (ч. 8 ст. 220 ТК, п. 4 Порядка, утв. приказом Минздрава от 20.05.2022 № 342н).



Кто отвечает за проведение медосмотров в компании

Осуществлять медосмотры обязан работодатель — именно он несет ответственность за своевременную отправку сотрудников в медучреждения и соблюдение норм (ч. 3 ст. 214 ТК РФ, ч. 3 и 9 ст. 220 ТК РФ).

Формально организацию и контроль медосмотров часто возлагают на службу охраны труда (СОТ) или специалистов по охране труда. При этом выдача направлений на осмотры обычно поручается отделу кадров или другим уполномоченным сотрудникам, поскольку включена в их должностные обязанности.

Важно!

Специалист по охране труда передает кадровикам списки сотрудников, подлежащих предварительным и периодическим осмотрам, и следит за ведением учета выданных направлений.

Как организовать предварительный и периодический медосмотр

На предварительный и периодический медосмотр направляют кандидатов или уже работников, которых работают с вредными или опасными условиями труда: связанные с движением транспорта, на подземные работы, в пищевую промышленность, общепит, торговлю, на водопроводные сооружения, в медорганизации и детские учреждения.



Пошаговый алгоритм

Поможет работодателю и специалисту по охране труда направить сотрудников на медосмотр.

Шаг 1. Определите, кто должен проходить медосмотр.

Сначала проверьте должности, профессии и условия труда. Ориентируйтесь на результаты СОУТ, перечень вредных и опасных факторов, перечень работ из приказа № 988н/1420н и специальные нормы Трудового кодекса.

Шаг 2. Составьте список работников.

Для предварительного медосмотра это будет список кандидатов или новых работников, которых принимают на соответствующие работы. Для периодического — список сотрудников, уже занятых на работах с обязательными медосмотрами. В список обычно включают Ф. И. О., должность, подразделение, стаж работы и вредные факторы или вид работы, из-за которых осмотр обязателен. Эти сведения затем используют для направления в медорганизацию.

Шаг 3. Выберите медицинскую организацию.

Осмотры проводят только медорганизации, которые имеют право на проведение предварительных и периодических медосмотров. Работодатель должен заключить с такой организацией договор. Расходы на осмотры несет работодатель. Переложить их на работника нельзя.

Шаг 4. Издайте приказ о проведении медосмотра.

В нем укажите основание для проведения медосмотра, сроки, ответственных лиц и перечень работников либо сделайте ссылку на приложение со списком. Основанием в приказе можно указать статью 220 ТК РФ, приказ № 29н и конкретные вредные факторы или виды работ.

Шаг 5. Оформите направление каждому работнику.

На каждого работника или кандидата нужно оформить отдельное направление на медосмотр. Его выдают под подпись. В направлении указывают сведения о работодателе, Ф. И. О. работника, дату рождения, подразделение, должность или вид работы, вредные и опасные факторы либо иное основание для осмотра, а также сведения о медорганизации.

Шаг 6. Передайте списки и документы в медорганизацию.

Для периодического медосмотра это обязательный этап, потому что медорганизация формирует календарный план и проводит осмотр на основании полученных данных.

Шаг 7. Обеспечьте прохождение медосмотра.

Работодатель должен организовать этот процесс. На время обязательного медосмотра за работником сохраняются гарантии, предусмотренные трудовым законодательством, а сам осмотр оплачивает работодатель.

Шаг 8. Получите медицинское заключение.

По итогам осмотра медорганизация оформляет медицинское заключение. В нем указывают, есть ли противопоказания к работе. Именно этот документ подтверждает, можно ли допускать работника к выполнению трудовых обязанностей.

Шаг 9. Примите решение по результатам осмотра.

Если противопоказаний нет, работника допускают к работе. Если противопоказания есть, допускать его нельзя. В таком случае работодатель должен действовать по трудовому законодательству: не допускать к работе, отстранить либо решать вопрос о переводе, если это возможно.

Шаг 10. Контролируйте сроки следующего осмотра.

Работодатель должен отслеживать, когда у конкретных работников наступает срок следующего осмотра, и заранее готовить новые списки, направления и договоренности с медорганизацией.

Как организовать предсменные и предрейсовые медосмотры

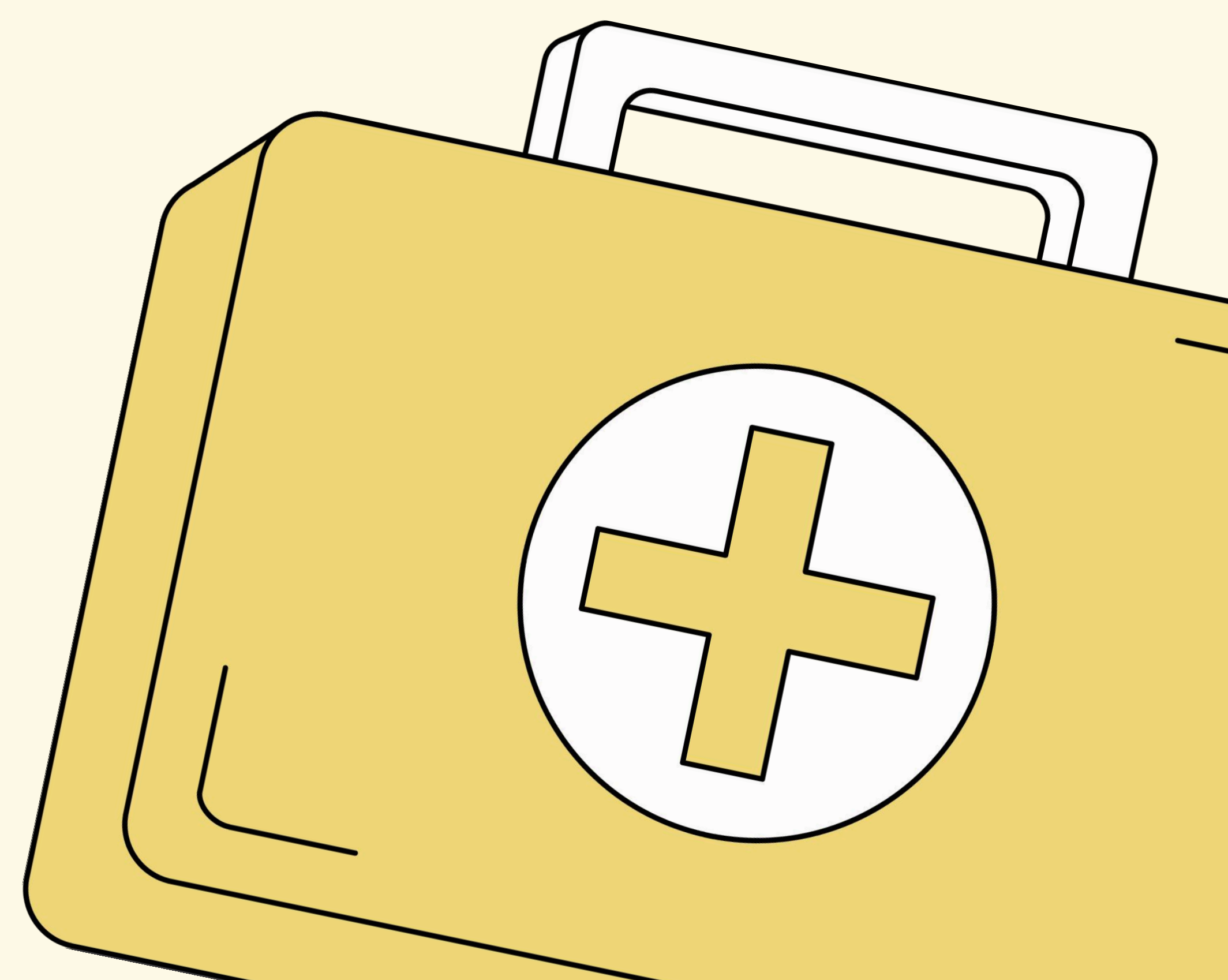
Для отдельных категорий работников работодатель обязан организовать предсменные, предрейсовые, послесменные, послерейсовые медосмотры, а также медосмотры в течение рабочего дня. Они нужны, чтобы выявить признаки заболеваний, в том числе речь признаки алкогольного, наркотического или иного токсического опьянения.

Важно!

Такие осмотры проводят за счет работодателя, а время их прохождения включают в рабочее время (ч. 3 ст. 220 ТК РФ). Порядок проведения установлен приказом Минздрава от 30.05.2023 № 266н.

Работодатель может организовать ежедневные медосмотры двумя способами:

- принять в штат медицинского работника и проводить осмотры своими силами;
- заключить договор с медицинской организацией, у которой есть лицензия на медицинскую деятельность с работами по соответствующим медосмотрам.



Кого направлять на ежедневные медосмотры

В обязательном порядке на предрейсовые медосмотры направляют всех водителей транспортных средств. Для водителей послерейсовые медосмотры обязательны, если работа связана с перевозкой пассажиров или опасных грузов.

Медосмотры в течение рабочего дня для водителей проводят при необходимости по решению работодателя (ст. 23 Закона от 10.12.1995 № 196-ФЗ).

Обратите внимание!

Кроме водителей, ежедневные медосмотры обязательны и для других категорий работников, если это прямо предусмотрено федеральными законами и отраслевыми правилами.

В частности, их проходят отдельные работники железнодорожного транспорта, сотрудники, занятые на подземных работах, некоторые работники электроэнергетики, а также отдельные категории авиационного персонала.



Как проходит процедура проведения предсменных и предрейсовых медосмотров

Во время ежедневного медосмотра медработник собирает жалобы, проводит визуальный осмотр, осматривает видимые слизистые и кожные покровы, измеряет температуру тела, артериальное давление и пульс, а также определяет наличие алкоголя в выдыхаемом воздухе.

Если есть признаки опьянения, но алкоголь в выдохе не выявлен, проводят исследование на наличие психоактивных веществ в моче. Если давление или пульс отклоняются от нормы, исследование повторяют не более двух раз с интервалом от 5 до 10 минут (п. 12 Порядка, утв. приказом № 266н).

По итогам осмотра медработник делает заключение

Допустить работника к исполнению трудовых обязанностей или не допустить. Если выявлены признаки заболевания, опьянения или иные противопоказания, работника к рейсу или смене не допускают.

Медработник обязан сообщить о результате и работнику, и работодателю (п. 24 Порядка, утв. приказом № 266н).

Где проводить предсменные и предрейсовые медосмотры

Во время ежедневного медосмотра медработник собирает жалобы, проводит визуальный осмотр, осматривает видимые слизистые и кожные покровы, измеряет температуру тела, артериальное давление и пульс, а также определяет наличие алкоголя в выдыхаемом воздухе.

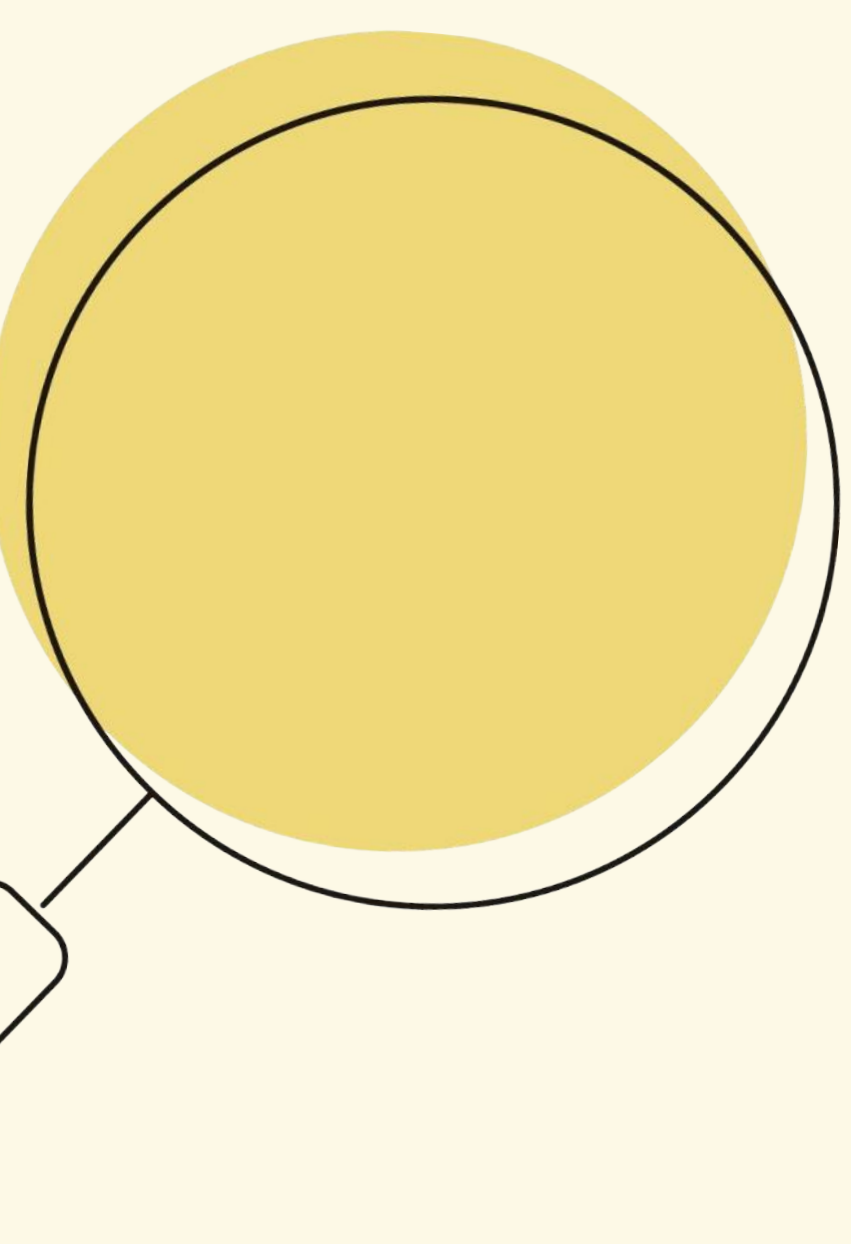
Если есть признаки опьянения, но алкоголь в выдохе не выявлен, проводят исследование на наличие психоактивных веществ в моче.

Если давление или пульс отклоняются от нормы, исследование повторяют не более двух раз с интервалом от 5 до 10 минут (п. 12 Порядка, утв. приказом № 266н).

По итогам осмотра медработник делает заключение

Допустить работника к исполнению трудовых обязанностей или не допустить. Если выявлены признаки заболевания, опьянения или иные противопоказания, работника к рейсу или смене не допускают.

Медработник обязан сообщить о результате и работнику, и работодателю (п. 24 Порядка, утв. приказом № 266н).



Как оформить результаты предсменного и предрейсового медосмотра

Результаты ежедневных медосмотров вносят в журнал регистрации. В журнале фиксируют дату и время осмотра, Ф. И. О. работника, дату рождения, результаты исследований, заключение медработника и подписи.

Обратите внимание!

Журнал можно вести на бумаге или в электронном виде. Бумажный журнал нужно прошнуровать, пронумеровать и скрепить печатью, если она используется. Электронный журнал ведут с учетом требований к персональным данным и с возможностью распечатки.

Если речь идет о водителе, результат предрейсового медосмотра дополнительно отражают в путевом листе. При положительном результате медработник ставит отметку о прохождении медосмотра и допуске к работе. Если выявлены противопоказания, работника не допускают к рейсу, а при необходимости выдают справку для обращения в медицинскую организацию.

Как организовать психосвидетельствование

Работодатель обязан организовать обязательное психиатрическое освидетельствование работников, которые выполняют отдельные виды деятельности. Обязанность работодателя закреплена в статье 214 Трудового кодекса, а перечень таких видов деятельности и порядок прохождения освидетельствования утверждены приказом Минздрава от 20.05.2022 № 342н.

Важно!

С 1 марта 2026 года в этот порядок внесли изменения приказом Минздрава от 02.07.2025 № 392н. Психиатрическое освидетельствование проводят не «для всех на всякий случай», а только для работников, чья работа прямо названа в приложении 2 к приказу № 342н. Поэтому начать нужно не с направления, а с проверки должностей и видов работ.



Кто обязан проходить психиатрическое освидетельствование

На психиатрическое освидетельствование нужно направлять работников, которые выполняют виды деятельности из приложения 2 к приказу № 342н.

В частности, это:

- Работники, связанные с управлением транспортными средствами или управлением движением транспорта.
- Работники, которые производят, перевозят, хранят или применяют взрывчатые вещества.
- Сотрудники, занятые в сфере использования атомной энергии при наличии соответствующих разрешений.
- Работники, участвующие в обороте оружия.
- Пожарные и работники, выполняющие аварийно-спасательные работы.
- Работники, управляющие подъемными сооружениями, которые подлежат учету в Ростехнадзоре.
- Работники, занятые забором, очисткой и распределением питьевой воды.
- Педагогические работники.
- Сотрудники, которые присматривают и ухаживают за детьми.
- Работники электроэнергетики и теплоснабжения, если их работа связана с монтажом, наладкой, ремонтом, техобслуживанием и управлением режимом работы оборудования.
- Работники, обслуживающие оборудование под избыточным давлением свыше 0,07 МПа.

- Работники химической и нефтехимической промышленности на отдельных опасных процессах.
- Работники, занятые подземной добычей угля.
- Сотрудники, контактирующие с возбудителями инфекционных заболеваний I и II группы патогенности и биологическими токсинами.
- Работники, занятые на скважинах и установках при переработке высокосернистой нефти и в других аналогичных опасных процессах.

Обратите внимание!

С 1 марта 2026 года из перечня исключили работу, связанную с государственной тайной. Для нее действует отдельное регулирование, поэтому по приложению 2 к приказу № 342н такую работу больше не указывают.



Пошаговый алгоритм психосвидетельствования

Для работодателя и специалиста по охране труда

Шаг 1. Утвердите перечень должностей и профессий.

Сначала определите, какие должности в вашей организации подпадают под приложение 2 к приказу № 342н. В перечень включайте не название должности «для красоты», а фактически выполняемый вид деятельности. Например, для учителя в направлении нужно указывать не просто «педагог», а вид деятельности из приказа: педагогическая деятельность в организации, осуществляющей образовательную деятельность.

Шаг 2. Закрепите порядок в локальном акте.

Удобнее оформить отдельное положение о порядке проведения обязательного психиатрического освидетельствования. В нем пропишите, кто отвечает за подготовку перечня работников, кто оформляет направления, как ведут учет и как действуют после получения заключения.

Шаг 3. Выберите медицинскую организацию.

Освидетельствование проводят в медицинской организации, у которой есть лицензия на медицинскую деятельность с указанием работ по психиатрическому освидетельствованию. Само освидетельствование проводит врачебная комиссия. **С 1 марта 2026 года в порядке прямо закрепили, что комиссия должна состоять из врачей-психиатров.**

Шаг 4. Проверьте, кого нужно направить прямо сейчас.

Направление требуется не только при приеме на работу. Работника нужно направить и тогда, когда его переводят на работу, для которой такое освидетельствование обязательно.

Важно!

С 1 марта 2026 года появилось новое основание для повторного направления: если по итогам периодического медосмотра у работника выявили признаки психического расстройства, работодатель обязан направить его на психиатрическое освидетельствование.

Шаг 5. Издайте приказ и оформите направление.

На действующих работников удобно издать приказ о направлении на освидетельствование. После этого каждому работнику выдают индивидуальное направление. В направлении указывают дату оформления, сведения о работодателе, ОКВЭД, данные медорганизации, Ф. И. О. работника, подразделение, должность, вид деятельности по приложению 2 к приказу № 342н, сведения о ранее выданных заключениях по медосмотрам при их наличии и дату выдачи направления. Документ подписывает работодатель или его уполномоченный представитель. Направление выдают под подпись, а работодатель обязан организовать учет выданных направлений.

Шаг 6. Объясните работнику, какие документы взять с собой.

Для прохождения освидетельствования работник предъявляет:

- направление;
- документ со СНИЛС;
- заключения по предварительным или периодическим медосмотрам при их наличии;
- паспорт или иной документ, удостоверяющий личность.

Шаг 7. Оплатите освидетельствование за счет работодателя.

Расходы на обязательное психиатрическое освидетельствование несет работодатель. Переложить их на работника нельзя. На время прохождения освидетельствования за работником сохраняют место работы и средний заработок.

Шаг 8. Получите заключение.

По итогам освидетельствования врачебная комиссия выносит решение о пригодности или непригодности работника к выполнению конкретного вида деятельности, указанного в направлении. Заключение оформляют в 3 экземплярах. Работодателю его направляют только при наличии согласия работника. Возможна и электронная передача по защищенным каналам связи, если есть техническая возможность.

Шаг 9. Допустите к работе или отстраните.

Если работника признали пригодным, его допускают к работе. Если установлены психиатрические противопоказания, работника нельзя допускать к выполнению соответствующего вида деятельности. Работодатель обязан отстранить от работы того, кто не прошел обязательное психиатрическое освидетельствование, когда оно для него обязательно. Это прямо следует из статьи 76 Трудового кодекса.

Кого направлять на внеочередной медосмотр

Внеочередной медицинский осмотр проводят, если появляются дополнительные основания для проверки состояния здоровья работника. Такой осмотр не входит в установленный график периодических медосмотров и проводится при наличии медицинских или санитарно-эпидемиологических причин.

Работодатель вправе направить сотрудника на внеочередной медосмотр в нескольких случаях:

1. По просьбе работника.

Такое право закреплено трудовым законодательством. Работодатель обязан организовать обследование и сохранить за сотрудником место работы и средний заработок на время его прохождения (ст. 216 ТК РФ).

2. По медицинским рекомендациям.

Основанием могут стать рекомендации врачей, которые проводили предварительный или периодический медосмотр. Например, если специалист выявил признаки заболевания или назначил дополнительное обследование.

3. По медицинскому заключению.

Если медицинская организация выдала заключение о необходимости дополнительного обследования, работодатель обязан направить сотрудника на внеочередной осмотр.

4. По эпидемиологическим показаниям.

Такое направление возможно, например, при угрозе распространения инфекционных заболеваний или при выявлении случая внутрибольничной инфекции. Причины досрочного обследования обязательно указывают в направлении.

5. При ухудшении состояния здоровья работника.

Сотрудник обязан сообщать руководителю об ухудшении самочувствия или признаках острого профессионального заболевания (ст. 215 ТК РФ).



Как оформить направление на медосмотр

Направление оформляют на бланке работодателя. Документ выдают сотруднику под подпись и регистрируют в журнале учета направлений на медосмотры. Это позволяет подтвердить, что работодатель организовал прохождение обязательного обследования.

Выдают направление в трех случаях:

- При приеме на работу.
- При периодическом медосмотре.
- При внеочередном медосмотре (п. 8, 19, 25 Порядка проведения медосмотров, утв. приказом Минздрава № 29н).

Форма направления законодательно не утверждена, но в документе должны быть обязательные реквизиты. Их перечень установлен пунктом 9 Порядка проведения медосмотров, утв. приказом Минздрава № 29н).

Основные сведения, которые необходимо указать в направлении на медосмотр:

- полное наименование работодателя;
- форму собственности и вид экономической деятельности по ОКВЭД;
- номер и дату направления;
- фамилию, имя и отчество работника;
- дату рождения и пол работника;
- структурное подразделение организации, где будет работать сотрудник;
- должность или конкретные виды работ;

- вредные и опасные производственные факторы, воздействующие на работника;
- вид медосмотра (предварительный, периодический или внеочередной);
- наименование медицинской организации, ее адрес и ОГРН;
- сроки прохождения обследования;
- контактные данные работодателя и медицинской организации;
- номер полиса обязательного медицинского страхования, а при наличии — добровольного.

Работодатель обязан указать в направлении вредные и опасные производственные факторы, с которыми сотрудник может столкнуться при выполнении работы. Эти сведения определяют объем медицинского обследования.



Кто оплачивает медосмотры работников

Расходы на проведение обязательных медосмотров несет работодатель. Это прямо следует из ТК РФ: проведение медосмотров осуществляется за счет средств работодателя (ч. 4–5 ст. 220 ТК). Минфин РФ обращал внимание, что оплата медосмотра за счет работника не предусмотрена законом (письмо Минфина от 08.02.2018 № 03-15-06/75270).



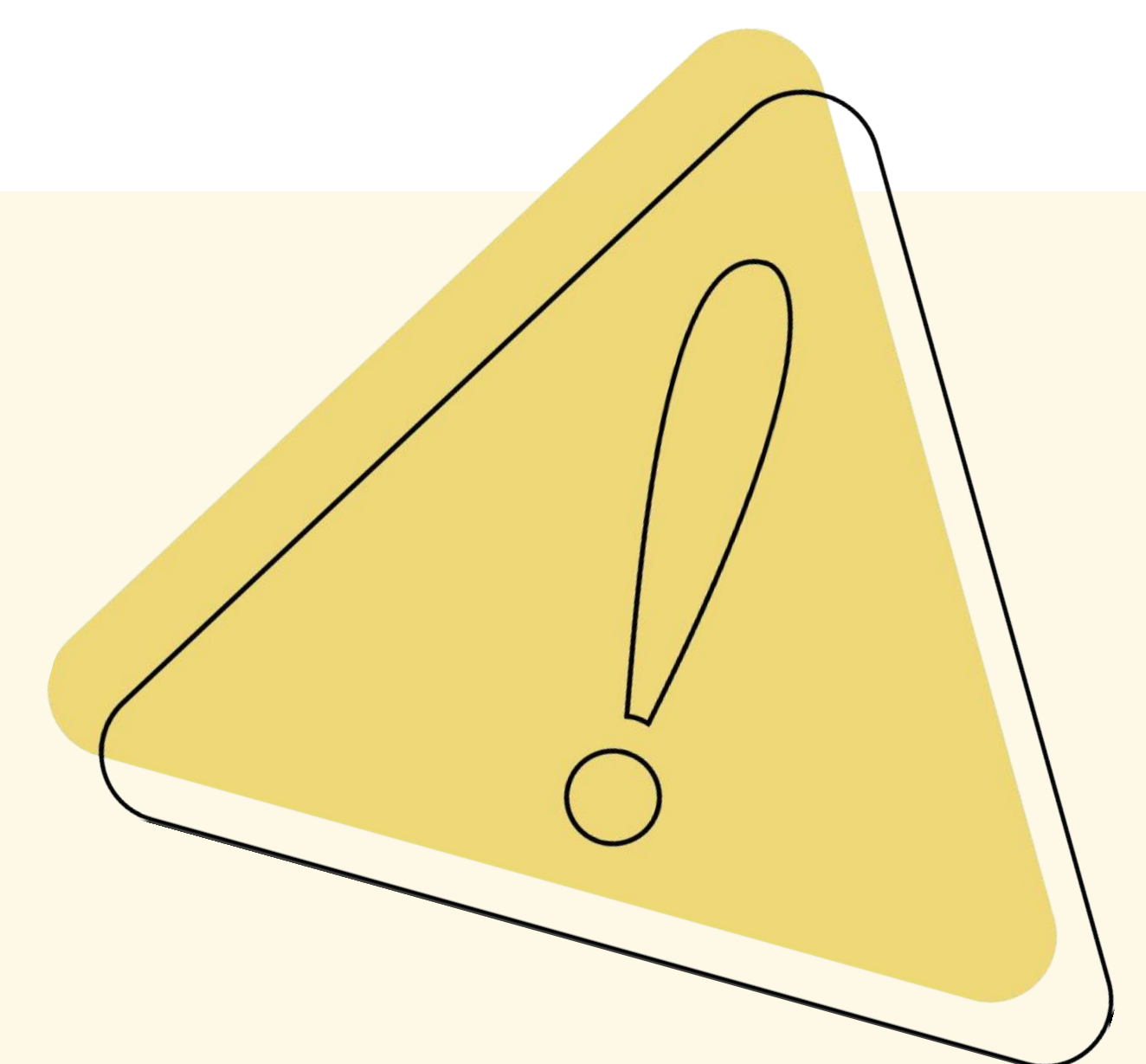
Как накажут, если не проводить медосмотры по ОТ

Если работодатель допустит сотрудника к работе без обязательного медицинского осмотра, это считается нарушением требований охраны труда. За такое нарушение предусмотрена административная ответственность. Ответственность установлена частью 3 статьи 5.27.1 КоАП. К ответственности могут привлечь как организацию, так и должностных лиц.

Инспектор ГИТ вправе оштрафовать работодателя, если установит, что сотрудник был допущен к работе:

- без прохождения обязательного медосмотра;
- без обязательного психиатрического освидетельствования;
- при наличии медицинских противопоказаний.

Разъяснения по применению этой нормы дал Верховный Суд. Он указал, что ответственность по части 3 статьи 5.27.1 КоАП наступает за допуск сотрудника к работе без обязательных медосмотров, психиатрических освидетельствований, обучения и проверки знаний требований охраны труда. Нарушением также считается допуск к работе сотрудника, у которого есть медицинские противопоказания (п. 21 Постановления Пленума Верховного Суда РФ от 23.12.2021 № 45).



Важно!

Верховный Суд отдельно подчеркнул, что ответственность возможна за каждого сотрудника, которого работодатель допустил к работе без обязательного медосмотра. Кроме того, Верховный Суд разъяснил, что допуск сотрудника к работе без медосмотра считается длящимся правонарушением (п. 22 Постановления Пленума Верховного Суда РФ от 23.12.2021 № 45, ст. 76 ТК).

КОГО ПРИВЛЕКУТ К ОТВЕТСТВЕННОСТИ

Должностное лицо

РАЗМЕР ШТРАФА

от 15 000 до 25 000 руб.

КОГО ПРИВЛЕКУТ К ОТВЕТСТВЕННОСТИ

Индивидуальный
предприниматель

РАЗМЕР ШТРАФА

от 15 000 до 25 000 руб.

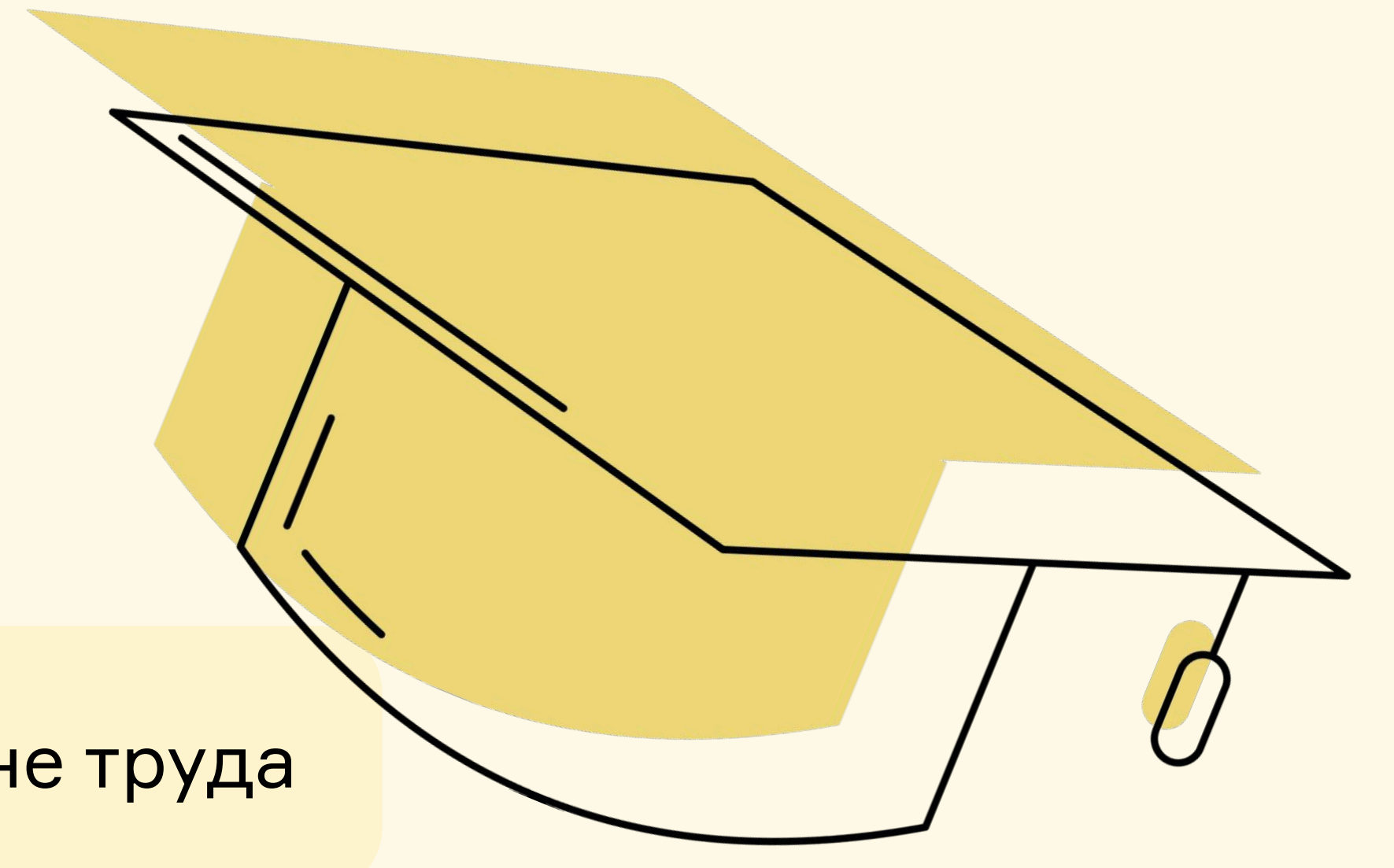
КОГО ПРИВЛЕКУТ К ОТВЕТСТВЕННОСТИ

Организация

РАЗМЕР ШТРАФА

от 110 000 до 130 000 руб.

Если из-за отсутствия медосмотра сотрудник получит тяжкий вред здоровью или наступит его смерть, должностных лиц могут привлечь к уголовной ответственности за нарушение требований охраны труда (ст. 143 УК).



Лицензированный учебный центр

Аутсорсинг

Аудит по охране труда

Разработка документов по охране труда

Оценка профессиональных рисков

Специальная оценка условий труда

Производственный контроль на предприятии

Работы на высоте и в ОЗП на полигоне

Обучение оказанию первой помощи

Онлайн-журнал для специалистов

Цифровая система по охране труда

